

**Keisuke Tada**

MAKI Gallery



## 多田圭佑 | Keisuke Tada

1986年愛知県名古屋市生まれ。現在も愛知県を拠点に活動するアーティスト・多田圭佑は、2010年に愛知県立芸術大学美術学部油画専攻を卒業後、2012年には同大学大学院にて修士号を取得しています。ゲームをはじめ、バーチャル世界が提供する知覚体験に関心を寄せる多田は、作品を通して現実と虚構の曖昧な境界線を表現しています。木材や鎖、タイルなどを用いたアッサンブラージュのような「trace / dimension」シリーズ、精巧に再現したアンティーク調の門扉を斧で破壊する「Heaven's Door」シリーズ——そのすべては絵の具で作られた造形物です。「残欠の絵画」シリーズでは、ヨーロッパの古典絵画になぞらえた作品の表面をエイジングすることで捏造の時間を創り上げています。'在ることと無いことのせめぎ合い'をテーマに立体的要素を含む多田の作品は、これまでにない新しい絵画を追求しているのです。

主な個展は「Phantom Emotion」MAKI Gallery(東京、2023年)、「Rhizomed Material」Gallery COMMON(東京、2023年)、「Traffic」MITSUKOSHI CONTEMPORARY GALLERY(東京、2022年)、「Beautiful Dream」MAHO KUBOTA GALLERY(東京、2020年)、「CHANGELING」rin art association(群馬、2020年)がある他、日本各地やアジア諸国で様々なグループ展に参加しています。

Born in 1986 in Aichi, Japan, Keisuke Tada received both his BFA and MFA in oil painting from Aichi University of the Arts in 2010 and 2012, respectively. Fascinated by the sensory experiences offered by video games and other virtual worlds, Tada creates paintings that explore the blurry boundary separating reality and fiction. His *trace / dimension* series mimics assemblages of wooden boards, metal chains, and ceramic tiles; his *Heaven's Door* series resembles antique doors that seem to have been attacked with an axe. Despite their convincing appearances, the works are crafted entirely out of paint. In *Paintings of incomplete remains*, the artist fabricates time by artificially aging the surface of each canvas, yielding them a likeness to classical European paintings. It could be said that Tada, who investigates the conflict between what exists and what doesn't through his unconventional techniques, brings new dimension to the medium of painting.

Tada's recent solo exhibitions include *Phantom Emotion*, MAKI Gallery (Tokyo, 2023); *Rhizomed Material*, Gallery COMMON (Tokyo, 2023); *Traffic*, MITSUKOSHI CONTEMPORARY GALLERY (Tokyo, 2022); *Beautiful Dream*, MAHO KUBOTA GALLERY (Tokyo, 2020); and *CHANGELING*, rin art association (Gunma, Japan, 2020). He also actively participates in group exhibitions throughout Asia.



## 「仮構されたもの」が生み出す「在ることと無いことのせめぎ合い」

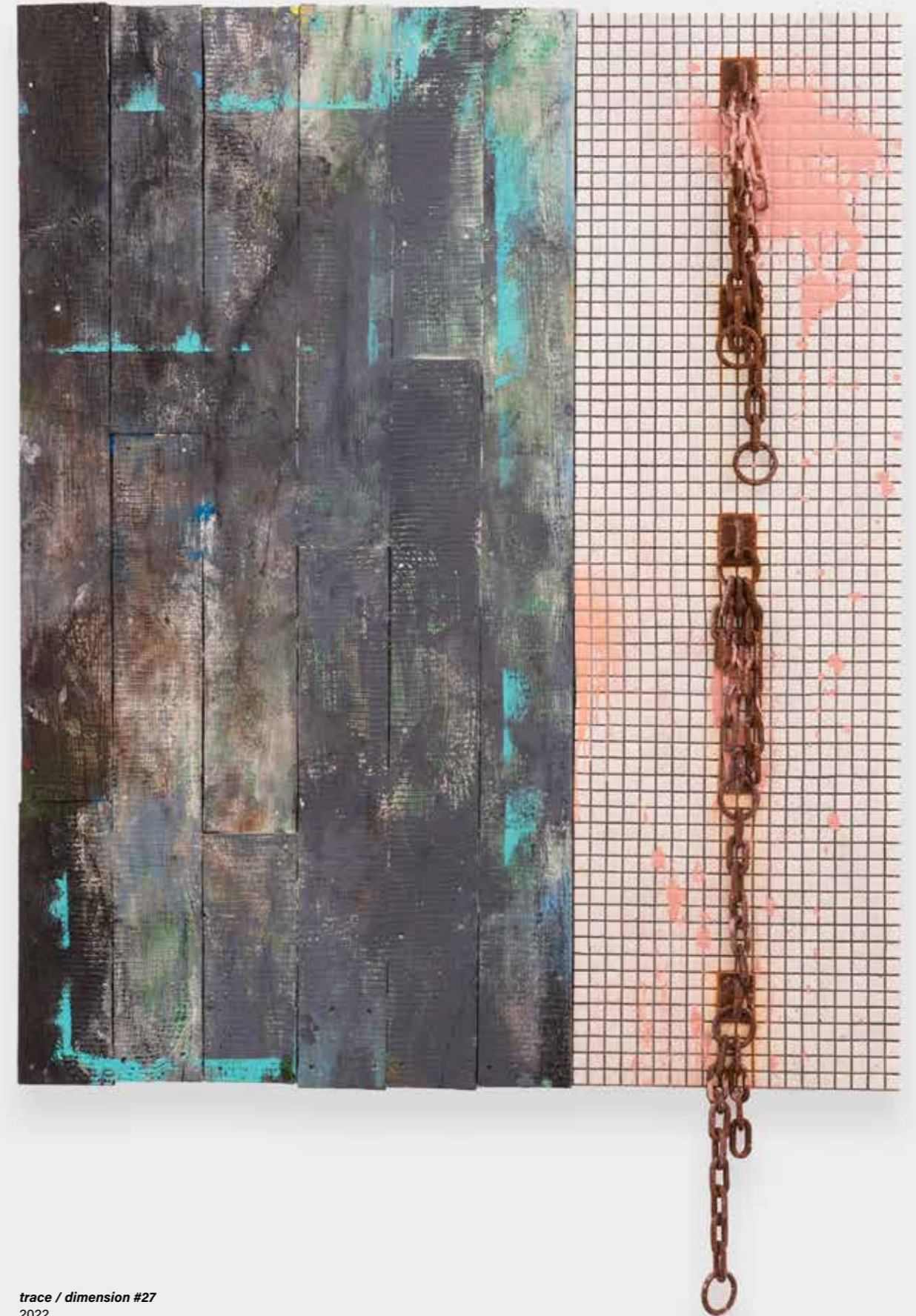
—The Conflict between Being There and Not

多田は、プラモデル、ゲーム、映画、アニメ、漫画など様々なフィクションの世界に魅了され、影響されながら作家として活動をスタートしました。特に、恋愛シミュレーションゲームを通して、実体のない女の子に対する恋愛感情が存在しうると認識したことは、多田にとって現在の作家活動の起点となっているといえます。現在も自身の実体験に基づく現実と仮構されたものの関係性、そしてそれがもたらす影響に強い関心を寄せながら作品を制作しています。

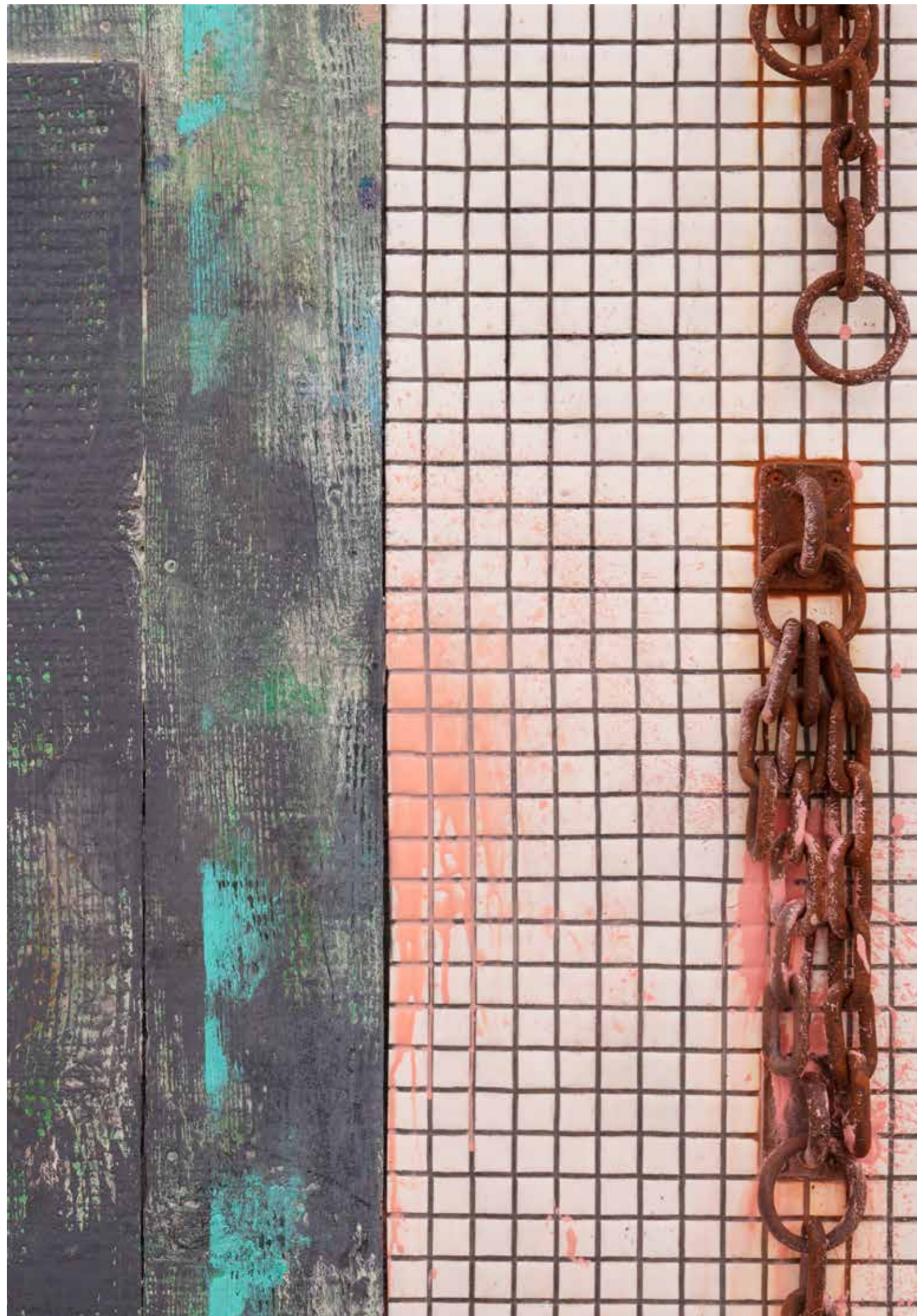
多田の作品は、作品自体、そして作品を取り囲む空間を通してフィクションを立ち上げ、私たちの知覚体験に意図的に錯覚、混乱を起こします。3DCGの壁や床の素材がコラージュされた状態から着想を得た「trace / dimension」シリーズでは、床、壁、奥行きという異なった重力の関係が画面内で混ざり合う様子を描き出します。絵の具を型取りすることで、本物と見紛うほどの高い再現度で作られる木版、タイル、キャビネット、鎖。それらは視覚的に実物そのもののようでありながらあるべき質量を持たず、重力や時間の影響を受けない存在の不確かなオブジェクトとして私たちの前に現れます。そしてさらにその上に重ねられたペイントによって、時間の影響を受けないはずのオブジェクトが劣化した様相を呈すと共に、それは絵画的な行為のようにも見え、ますます多田の作り出す作品のあり方を曖昧にしています。

バーチャルな空間の風景を元に描かれた「残欠の絵画」シリーズでは、馴染みがあるように見えて現実には存在しない、リアルな風景がモチーフとされ、さらにそこにエイジングの加工が施されています。実在しない風景画が劣化している様子を描き出すことを通して、多田は実存しない時間を表出させることに成功しているといえます。

このような試みは全て多田の、そこに何が存在しているのか形容し難い状態を生みだそうとする姿勢の表れであり、多田が作家として追求する「在ることと無いことのせめぎ合い」を体現しています。その考えは、物事は全て階層的構造に従って繋がり、記号論的に理解することができるという構造主義の考えに疑問を呈し、あらゆるものがあらゆるものと接続し、影響を与え合いながら秩序や一貫性のないネットワークを作り上げていくことができるとした、ジル・ドゥルーズとフェリックス・ガタリの「リゾーム」の概念に影響を受けていると多田は語ります。多田にとって「存在する」ということは非常に曖昧な状態で、あらゆる物事とつながりうる可能性を秘めたものであり、だからこそ多田の作品はそのあわいの中に漂うように存在しているのです。



*trace / dimension #27*  
2022  
Oil, acrylic, and pigment on canvas  
162.0 x 131.8 x 6.0 cm



trace / dimension #27, 2022 (detail)



Installation view, ART SG 2023, Singapore

Tada has always been captivated by the fictional worlds of plastic model kits, video games, movies, anime, and manga, and, driven by these influences, he began his journey as an artist. Notably, through so-called 'dating sims', he came to recognise that romantic feelings could even develop for beings without physical forms. This realisation is the inspiration for his recent artistic endeavours. Tada continues to create works keenly interested in the relationship between real and constructed entities as well as the impact they generate, all of which are rooted in his personal experiences.

Tada concocts his fictions both through the artworks themselves and the spaces surrounding them, intentionally inducing illusions and confusing our perceptual experiences. Taking cues from collaged CGI wall and floor textures, his *trace / dimension* series plays with the intricate gravitational interactions between the floor, walls, and depth of a room as they commingle within the frame. By moulding wooden boards, tiles, cabinets, and chains out of paint, the artist creates works of such high fidelity that they are almost indistinguishable from their real-world counterparts. These creations, while visually mirroring reality, defy certain expected properties like weight and remain untouched by the constraints of gravity and time. Tada then applies additional layers of paint, not only to simulate the deterioration of objects that should stay unaffected by time, but also as a painterly act in and of itself, further blurring the true nature of his works.

In *Paintings of incomplete remains*, Tada draws inspiration from his explorations of landscapes encountered in virtual spaces. The familiar yet imaginary scenes are artificially weathered, and through this simulated patina, the artist masterfully evokes a non-existent passage of time.

Tada continuously pursues the elusive nature of existence and the conflict between 'being there' and 'not' in his work. This concept derives from Gilles Deleuze and Félix Guattari's idea of the rhizome, which questions the structuralist notion that anything can be understood hierarchically and symbolically. Instead, the French theorists suggest that everything connects to and influences everything else, eventually coalescing into disordered and inconsistent networks. To Tada, the term 'existence' remains in a state of flux, possessing the potential to intersect with any number of things. It is within this liminal context that his artworks find their place.

## 絵であり絵でない

### —Both a Painting and Not

自身の追い求める不確かで曖昧な存在を体現するかのよう、多田の作品は、それが絵画なのか、彫刻なのか、明確に定義されることを拒みます。絵画を成立させるマテリアルのみを使用しながらも、その質感から絵画らしさを感じることはできず、絵であり絵でない状態が提示されています。

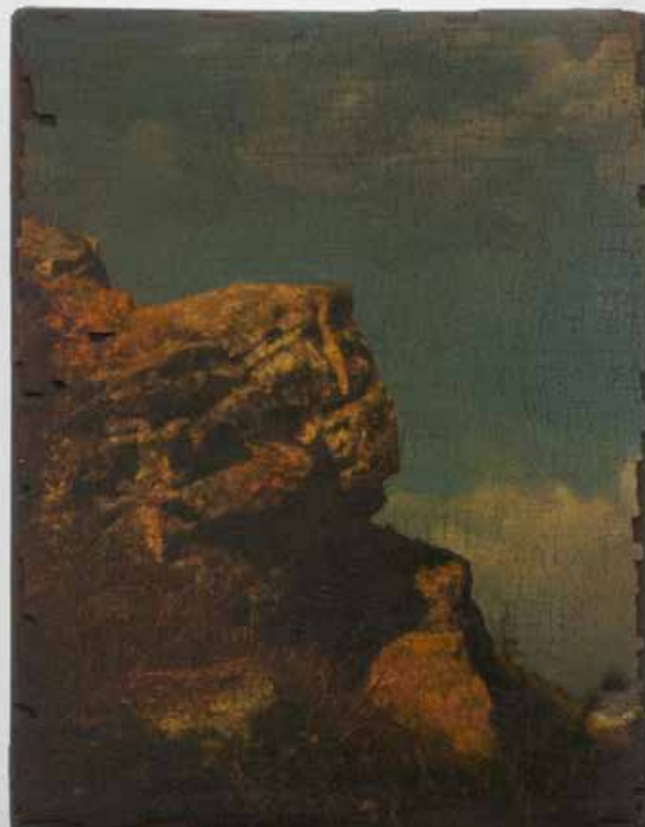
それは、西洋から輸入されてきた絵画という考え方や技法を単に踏襲するのではなく、幼少期からプラモデルやガレージキットの組み立てに親しみ、塗装や特殊造形に従事してきた多田ならではの、自身の源流にある創作体験を作品化したいという想いのあらわれです。

加えてこれは、絵画や彫刻を取り巻く環境における特権的な意識への挑戦でもあります。「残欠の絵画」シリーズにおいて多田が影響を受け、参照しているバルビゾン派は19世紀前半、フランスのバルビゾン村やその周辺に画家が滞在、移住し、自然主義的な風景画や農民を写實的に描いた絵画運動でした。ミレーに代表される彼らの活動は、宗教画や歴史画と比べて、歴史的に重要視されてこなかった現実の風景そのものを描く風景画を芸術的表現の主題として押し上げることとなりました。このようなバルビゾン派の残した足跡に触れながら制作される多田の作品が、既存の芸術の在り方に一石を投じる創作方法を用い、新しい絵画の体験を生み出していることは偶然ではないように思えます。

As if to embody the uncertainty it pursues, Tada's work evades explicit categorisation as either painting or sculpture. While solely utilising materials typical of the medium, the works' distinct physicality defies traditional painterly qualities, demonstrating a state of being a painting and not a painting at the same time.

This reflects Tada's childhood involvement in assembling plastic and resin models kits, as well as his later work in industrial painting and special effects. Rather than simply following established Western painting techniques, he injects his art with these formative experiences in order to devise a medium that rejects labels.

The artist also interrogates existing hierarchies in art by purposefully referencing the legacy of landscape painting in his work. In *Paintings of incomplete remains*, Tada references the Barbizon School, a 19th-century movement of painters who resided in and around the village of Barbizon in France. Members of the school focused on naturalistic landscape painting and realistic depictions of peasant life. Their activities, exemplified by the work of Jean-François Millet, elevated landscape painting, which was not as highly regarded as religious or historical painting at the time, to the forefront of artistic expression. It seems no coincidence that Tada's practice, which engages with the legacy of the Barbizon School, has the potential to disrupt prevailing norms and give rise to new experiences in painting.



*Painting of incomplete remains #116*  
2023  
Oil, acrylic, and pigment on canvas  
33.6 x 24.5 x 5.0 cm



*Painting of incomplete remains #110*  
2023  
Oil, acrylic, and pigment on canvas  
24.0 x 20.0 x 5.0 cm



Installation view, *Painting of incomplete remains #116*, 2023



Tada in his studio, Photo by Keizo Kioku

## 新たなリアリティを呼び込む挑戦

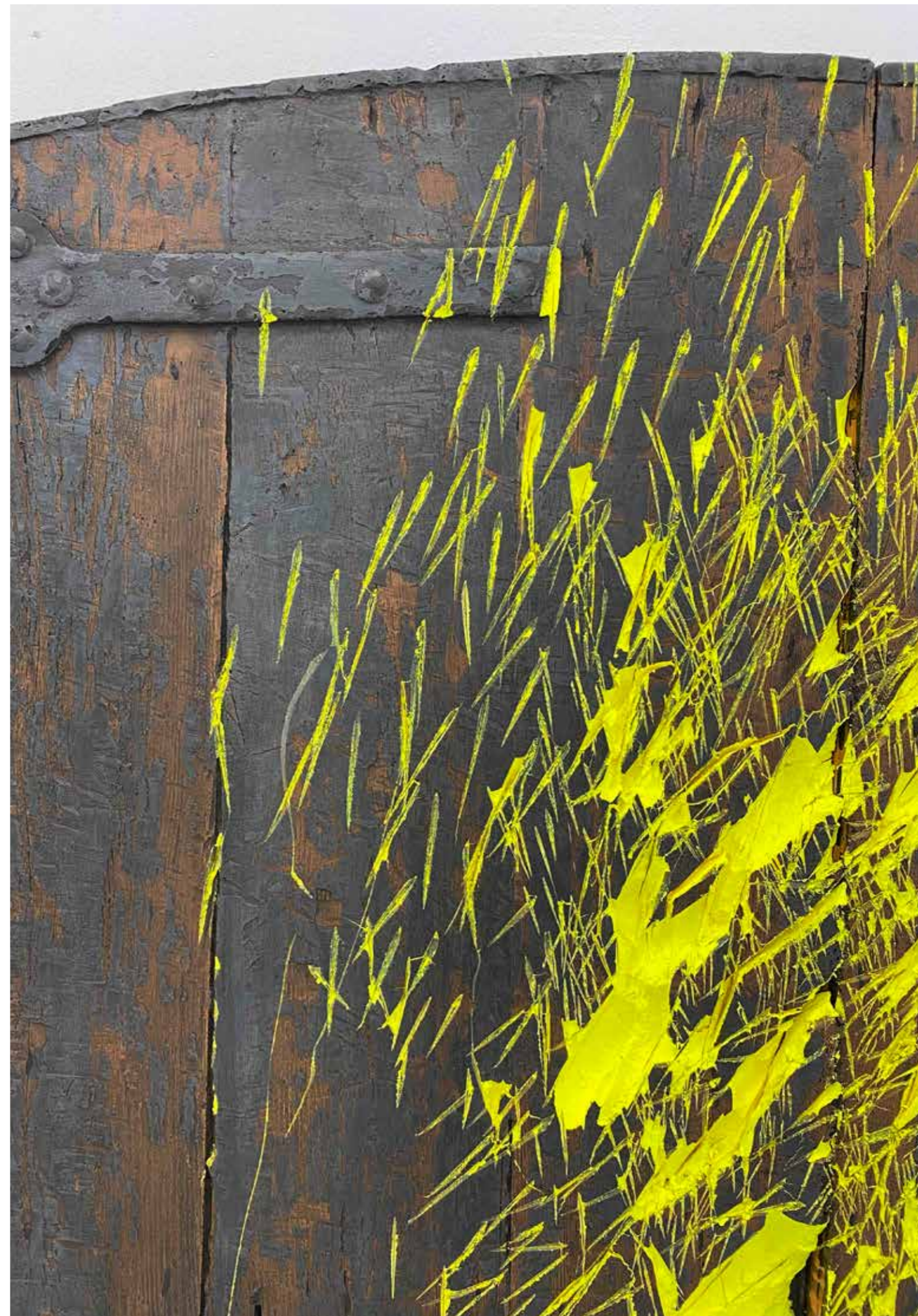
### —Challenges to Invoke a New Reality

多田の作品は実物と見分けがつかないほどのリアリティを観るものを感じさせますが、現実世界に存在するものを正確に再現することは多田が最も重要とするところではありません。むしろその関心は、現実とバーチャルの間、在ることと無いことの間にある特定の難い何かを出現させることにこそあります。

多田の生み出す作品は、そこに残された違和感や言語化しがたい何かを鑑賞者の身体に知覚させることで、現実と虚構の境目を曖昧にし、表層的な事象に囲まれながら生きる私たちの身体性—自己と世界が交わり合い主体性を築く基盤のあり方—に挑戦するものです。

絵の具を素材にリアリスティックな門扉を制作した後、それを斧で攻撃し、その破壊の痕跡として現れた内部の色を描画行為とした絵画作品「Heaven's Door」シリーズにおいて多田は、バーチャル空間のような実存しない空間や場所へ行きたい、そういった空間と関わりたいという欲望を浮かび上がらせませす。しかしその欲望は一方的で、実際にはその空間は空虚なものであり、決して触れることができないという現実を突きつけます。

多田の創作活動はここにはない世界との決定的な断絶を認識しながらも、何とかしてその境界をぼやかせ、そこから新たな可能性を生み出そうとする挑戦の連続といえるでしょう。その挑戦こそが私たちの身体性に働きかけ、私たちの認識、存在のあり方に揺らぎをもたらし、新たなリアリティを呼び込む可能性を秘めているのです。



Heaven's Door, 2020 (detail)



Tada's artistry achieves a verisimilitude that is almost indistinguishable from the material world. Yet precise reproduction is not his primary focus; he is more interested in bringing forth the elusive elements that lie between reality and virtuality, existence and nonexistence.

His creations, with their lingering sense of inexplicable unease, blur the line separating tangible and fictional domains, compelling us to question our own bodily existence and the subjectivity that emerges from our interactions with the superficial phenomena that surround us.

In his *Heaven's Door* series, Tada crafts lifelike doors out of paint, only to then assail them with an axe. Through these works, the artist conveys a longing to explore and connect with fabricated realms, including virtual environments. However, this desire is one-sided; we are confronted with the harsh truth that such spaces are, in fact, empty and unattainable.

Tada's creative endeavours recognise the decisive rift between our world and one that does not exist, yet continuously strive to somehow obscure this boundary in an attempt to generate new possibilities. Such a challenge engages with our corporeality, causing ripples in our perception and the way we live, and harbours the potential to usher in a new reality.

Written by Haruna Takeda

*Heaven's Door*  
2020  
Acrylic and pigment on cotton  
180.5 x 119.0 x 8.0 cm  
Photo by Keizo Kioku